

А. Кочиев. Методы борьбы в системах с фианкеттированием королевского слона.

В шахматной практике по-прежнему популярны системы с фианкеттированием слонов, например, каталонское начало, староиндийское начало, староиндийская защита и т. д. Несмотря на похожесть схем, методы борьбы в этих дебютах отличаются.

Предлагаю читателю познакомиться с этими методами на примере нескольких своих партий на эту тему.

А. Кочиев – Е. Шапошников Каталонское начало E01

1. Nf3 Nf6 2. c4 e6 3. g3 d5 4. Bg2 Be7 5. 0-0 0-0 6. d4 Nbd7 7. Qc2 c6 8. b3 b6 9. Bb2 Ba6 10. Nbd2 Rc8 11. e4 c5 12. exd5 exd5 13. Qf5

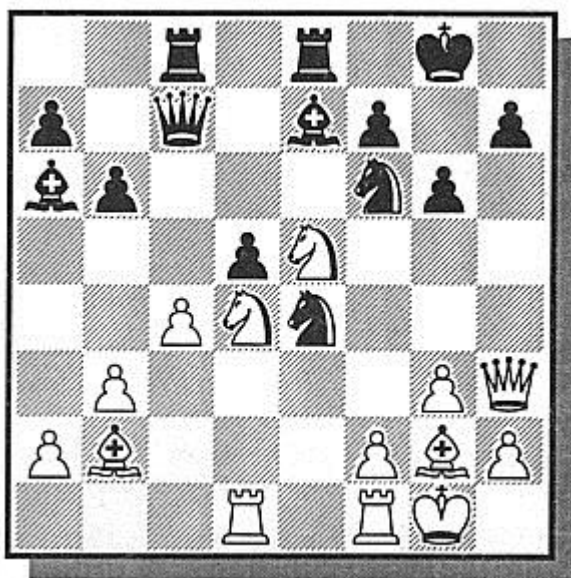
Белые переводят ферзя поближе к черному королю, одновременно уходя от неприятного противостояния по линии «с».

13. ...g6 14. Qh3 cxd4 15. Nxd4 Nc5 16. Rad1!?

Хороший профилактический ход. Теперь на 16...Nd3 можно просто 17.Ва1, сохраняя давление.

16. ...Re8 17. N2f3 Nce4 18. Ne5 Qc7

Как ни странно, это решающая ошибка. Стоило попробовать 18...Vd6.



19. Ne6! Qd6

19...fxe6? 20.Qxe6+, и белые выигрывают во всех вариантах.

20. Nxf7! Kxf7 21. Be4 Ne4

На 21...Qxe6 решает 22.Vd5.

22. Rxd5! Qxd5

Нет 22...Qxe6 из-за 23.Qxh7+.

23. cxd5 h5 24. Re1 Nxf2 25. Ng5+!

Лишь этот красивый удар ставит точку.

25. ...Bxg5 26. Qd7+ Re7 27. Rxe7 Bxe7 28. d6 Nh3+ 29. Qxh3

Но не 29.Kg2 из-за 29...Rc2+ 30.Kh3 Bf1#.

29. ...Bxd6 30. Qd7+ Be7 31. Ba3 Re8 32. Qxa7 Bc8 33. Bxe7 Rxe7 34. Qxb6 Bg4 35. Qf2+ Kg8 36. Qc2 Bf5 37. Qc4+ Be6 38. Qe4 Kf7 39. Kf2 Ra7 40. Qf4+ Ke7 41. a4 1:0

Эта партия была признана лучшей на Мемориале М.И.Чигорина 1997 года.

А. Кочиев – В. Попов

Санкт-Петербург 1997

Дебют Рети А07

1. Nf3 d5 2. g3 Bg4 3. Bg2 Nd7 4. c4 dxc4

Неточность. Лучше обычное 4...e6.

5. Na3 e6 6. Nxc4 Ngf6 7. Nfe5 c6 8. Nxc4 Nxc4 9. 0-0 h5?!

Слишком оптимистичное решение. Черные надеются проявить активность на королевском фланге, но для этого нет никаких предпосылок. Надежнее было 9...Bb7, и у белых лишь небольшое преимущество.

10. d4 Nb6 11. Na5 Qd7 12. e4 0-0-0 13. Nb3 Be7

На 13...e5 возможно 14.h3 Nf6 15.Bg5±.

14. a4 a5 15. h3 Nf6 16. Qc2

μΚΚΚΚΚΚΚΚΝ

I?≈70?≈?09

I≈#≈3,#Э?9

I#(#≈#(?≈9

I≈?≈?≈?≈#9

I!≈?∇!≈?≈9

I≈%≈?≈?∇!9

I?∇1≈?∇)≈9

I.?*?≈-6?9

πΛΛΛΛΛΛΛΟ

Белые достигли большого перевеса. Черным трудно проявить активность.

16. ...h4 17. g4 Qc7 18. Be3 Qb8 19. Rfc1 Ne8 20. Nc5 Nc8 21. b4 Na7 22. d5

Белые вскрывают центр и диагонали для своих слонов. Теперь черным дорог хороший совет.

22. ...cxd5 23. exd5 Bxc5

На 23...exd5 неприятно хотя бы 24.Qf5 с многочисленными угрозами.

24. Bxc5 b6 25. Bd4

Самое простое. Если 25.d6 Nxd6 26.Bxd6 Qxd6 27.Qe4, то есть 27...Qd5, и черные еще могут держаться, но выигрывало также 25.dxe6 bxc5 26.Qe4.

25. ...Qxc2 26. Rxc2 exd5 27. Be5+ Nd6 28. Rd1 f6 29. Bh2 Nac8 30. Bxd5 Rd7 31.

Be4 Rhd8 32. Bf5 Rc7 1:0

Черные сдались, не дожидаясь ответа соперника: после 33.Rxc7 Kxc7 34.Vxc8 они теряют фигуру.

С. Иванов – А. Кочиев
Чемпионат Санкт-Петербурга 1998
Староиндийская защита E95

1. d4 Nf6 2. c4 d6 3. Nc3 Nbd7 4. Nf3 g6 5. e4 e5 6. Be2 Bg7 7. 0-0 0-0 8. Re1 c6 9. Bf1 Qb6

Стороны разыграли хорошо известный вариант староиндийской защиты, однако последний ход встречается редко, чаще играют 9...exd4. Так, в частности, играл против моего партнера П.Свидлер, но полного уравнения он не достиг.

10. d5 Nc5 11. Rb1

Не страшно для черных 11.dxc6 bxc6, и 12.Qxd6 опасно из-за 12...Rd8.

11. ...cxd5 12. cxd5 Ng4 13. Be3?!

Удивительно, что после продолжительного раздумья белые решают отдать своего чернополюсного слона. При 13.b4 Nxf2 осложнения складывались в пользу черных, но после 13.Qc2 белые могли бороться за дебютный перевес. Теперь же инициатива полностью переходит к черным.

13. ...Ne3 14. Rxe3 Bh6 15. Re1 f5 16. Bd3

Лучше было 16.Nd2.

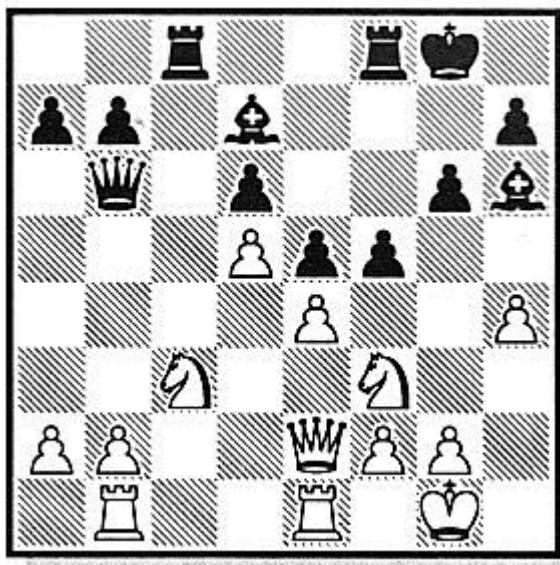
16. ...Nxd3

Коня отдавать, конечно, жалко, но иначе белые отведут слона на c2 и получат встречные шансы.

17. Qxd3 Bd7 18. h4

Попытка создать хоть какую-то контригру, имея в виду Ng5.

18. ...Rac8 19. Qe2



19. ...Qd8!

Отражая всякую активность белых на королевском фланге, черные подготавливают движение своих пешек ферзевого фланга, что еще больше затруднит защиту сопернику.

20. Rbd1 a6 21. g3 b5 22. a3 f4 23. Kg2 Qb6

Сильно было и немедленное 23...а5, так как после 24.Nxb5 fxc3 25.fxc3 Rxf3 26.Kxf3 Bb3 белым дорог хороший совет.

24. Rd3 fxc3 25. fxc3 a5 26. b4 axb4 27. axb4 Rc4 28. Rb1 Bg4 29. Nd1 Rd4!

Решающее вторжение. Черные создали угрозу 30...Bxf3 31.Rxf3 Rd2.

30. Nxd4 Bxe2 31. Ne2 Qa7 32. Rbb3 Qa2 33. Nb2 Qb1 34. Nd1 Qc2 0:1

А. Кочиев – Е. Шапошников
Чемпионат Санкт-Петербурга 1998
Староиндийское начало A08

1. Nf3 Nf6 2. g3 d5 3. Bg2 e6 4. 0-0 Be7 5. d3 0-0 6. Nbd2 c5 7. e4 Nc6 8. Re1 b5 9. e5 Nd7 10. Nf1 a5

Разыгран один из известных вариантов староиндийского начала, в котором белые готовят атаку на королевском фланге, а черные ведут наступление на ферзевом.

11. h4 b4 12. h5 Ba6 13. h6 g6 14. Bf4 a4 15. a3

Допускать a4-a3 не стоит, это известно еще по партиям Роберта Фишера, который, бывало, применял данную схему.

15. ...Bb5 16. N1h2 Rc8 17. Ng4 c4 18. d4 c3 19. bxc3 bxa3?!

Переоценка позиции. Предпочтительнее было 19...bxc3, и хотя в этом случае пешка c3 слаба, пешка на d4 тоже нуждается в постоянной защите и белым непросто провести стратегически важный размен слонов на поле g5.

20. Qd2 Na5 21. Bg5 Bxc3 22. Nxc3 Qe7 23. Reb1 Rb8 24. Qf4 Nc4

Не проходила попытка ослабить давление белых ходом 24...Be2 с идеей размена на g4. После 25.Rxb8 Rxb8 26.Nf6+ Nxf6 27.exf6 Qf8 есть удар 28.Nxe6 fxe6 29.f7+, и белые выигрывают.

25. Rb4 Rb6

Если 25...Bc6, то 26.Rxc4, а на 25...f6 следует 26.exf6 Nxf6 27.Nxf6 Qxf6 28.Qxf6 Rxf6 29.Nxe6 Rxe6 30.Vxd5, и у черных "провисает" все, что только может.

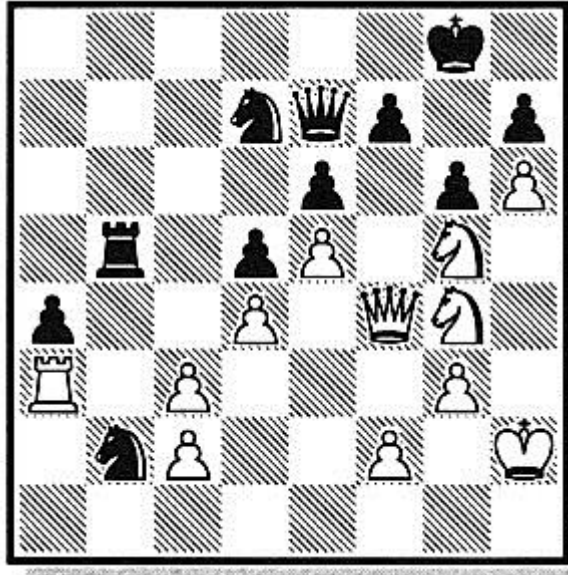
26. Bf1 Rfb8 27. Kh2

Полезная профилактика. У черных стратегически тяжелая позиция, и защищать ее непросто.

27. ...Nb2 28. Vxb5 Rxb5 29. Rxa3 R8b7

На 29...Rxb4 30.cxb4 Rxb4 решает 31.Rf3.

30. Rxb5 Rxb5



31. c4! Nxc4 32. Rxa4

В распоряжении белых был и ход 32.Rf3.

32. ...Ra5 33. Rb4!

Последний штрих. Черные не имеют удовлетворительной защиты от вторжения белой ладьи.

33. ...Ra7 34. Nf6+ Nxf6 35. Qxf6 Qf8 36. Rb8 1:0